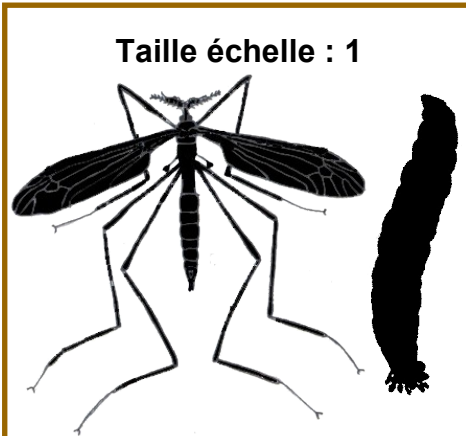
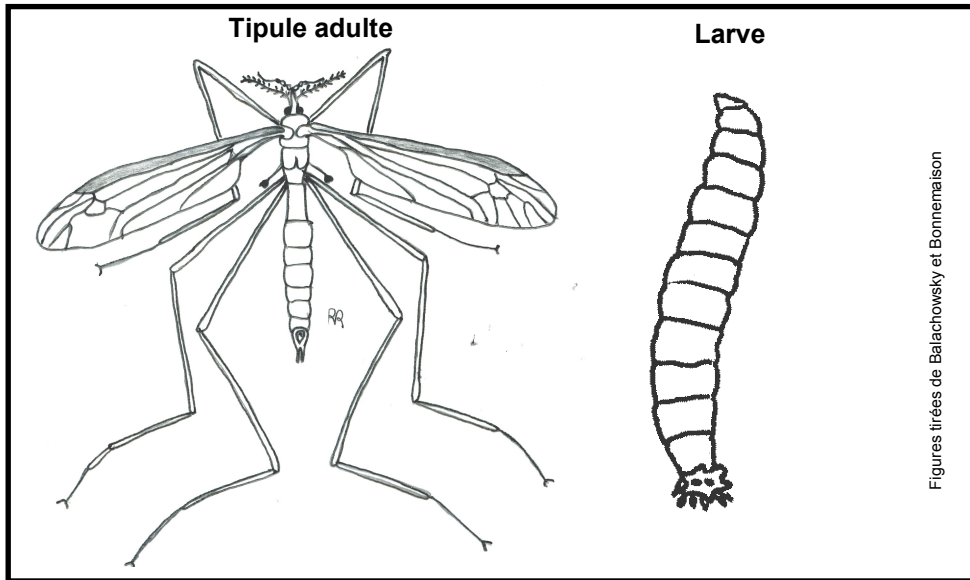
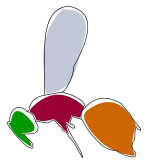


## Les Tipules (*Tipula sp* et *Nephrotoma sp*)



**Taille :** Adulte : 15 à 25 mm de longueur ; Larve : 30 à 40 mm  
**Aspect :** Les adultes sont des **Diptères Nématocères** à allure fragile et élancée munis de pattes longues et grêles qui se brisent facilement lorsqu'on les manipule. Leurs ailes sont bien développées et richement nervurées. Le thorax en vue dorsale présente une suture transverse caractéristique en forme de V. Au repos, les individus, se tiennent généralement les ailes étendues. L'abdomen de la femelle se termine en pointe pour faciliter la ponte dans le sol. Les larves terricoles, apodes, cylindriques, sont de couleur grise et possèdent un tégument mou extensible et rétractile du simple au double. L'identification spécifique est basée sur la morphologie du dernier segment abdominal.  
**Cycle :** 1 à 2 générations par an ; espèce indigène.  
**Dégâts :** Parties souterraines et aériennes des cultures .



Noms communs : Les Tipules / Larves des tipules

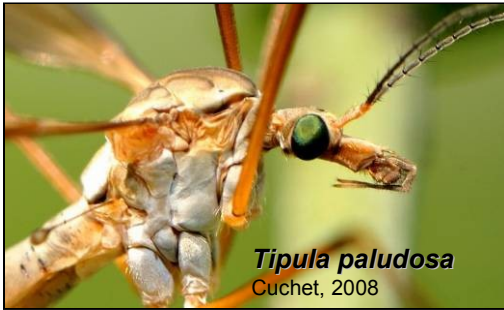
Nom scientifique : *Tipula sp.* (L. 1758) et

*Nephrotoma sp.* (Meigen 1803)

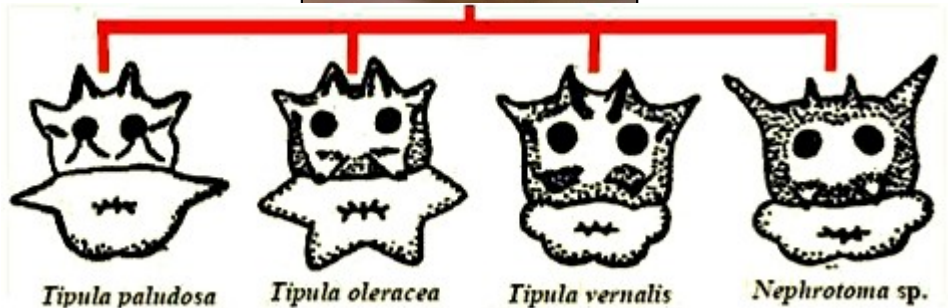
Sous-Ordre : *Nematocera*

Famille : *Tipulidae*

Noms anglais : Crane flies / Letherjackets



Segment anal de tipule



Figures tirées de Eric Pierre INRA Supagro CBGP

**Description** : La famille des **Tipulidés** comporte plus de 4000 espèces dans le monde dont près de 490 européennes. 10 espèces en France sont classées parmi les ravageurs des cultures, elles appartiennent aux genres *Tipula* et *Nephrotoma*. La **tipule des prairies**, *Tipula paludosa* est l'espèce causant le plus de dommages économiques et la plus répandue dans le nord de l'Europe. L'adulte mesure de **16 à 18 mm pour le mâle** et de **19 à 25 mm pour la femelle**. Son thorax est brun clair avec 4 bandes longitudinales grisâtres. De juillet à septembre, on peut apercevoir ces insectes voler le matin ou au crépuscule dans les endroits humides, seuls ou entrain de s'accoupler. Les larves mesurent, au dernier stade, 35 à 40 mm. Comme toutes les espèces de ce groupe, elles sont hémicéphales (tête incomplète), grises et cylindriques et peuvent être identifiées uniquement par l'observation de la forme spécifique de leur segment anal (voir schéma ci-dessus).

**Cycle** : La **tipule des prairies** présente **1 génération par an**. Les œufs sont pondus entre mi août et fin septembre. L'éclosion des larves a lieu 15 jours plus tard ; ces-dernières vont dans un premier temps se nourrir d'humus et de matières en décomposition pour atteindre au début de l'hiver une longueur de 15 mm. Très résistantes au froid, elles vont hiverner au voisinage de la surface du sol. Elles reprennent ensuite leur activité au printemps. La nymphose a lieu de juin à août et les adultes apparaissent 3 semaines plus tard.

**Dégâts** : Les larves sont **polyphages**, elles se nourrissent de graines en germination, de plantules en développement, d'organes souterrains et aériens de plantes développées.

Il existe une espèce proche, la **tipule potagère** (*Tipula oleacera*) qui a **2 générations par an**, les adultes volent au printemps et en automne. Son comportement alimentaire est similaire à *T. paludosa*.

**Ennemis naturel** : **Insectes** : larves et adultes de Carabidés et Staphilynidés, larves de Cantharidés. **Vertébrés** : taupes, musaraignes, vanneaux, corneilles et étourneaux.